

Document à  
diffusion restreinte

# **BILAN DE LA MOBILITE 2024**

Personnels enseignants du second degré  
Personnels d'éducation  
& Psychologues de l'éducation nationale



## Table des matières

BILAN DE LA MOBILITE 2024.....	1
I – MOUVEMENT NATIONAL A GESTION DECONCENTREE.....	3
I.A - PHASE INTER ACADEMIQUE.....	3
I.A.1) – POSTES SPECIFIQUES NATIONAUX : mouvement SPEN et POP.....	3
I.A.2) – MOUVEMENT GENERAL INTER ACADEMIQUE .....	3
I.B - PHASE INTRA ACADEMIQUE.....	6
I.B.1) – POSTES.....	6
I.B.2) – DEMANDES DE MUTATION (personnels de l'académie et entrants).....	7
I.B.3) – RESULTATS .....	7
I.B.4) – CRITERES DE CLASSEMENT DES DEMANDES.....	11
I.B.5) – FIABILISATION DES DOSSIERS – CONTROLE ET CORRECTIONS .....	12
I.B.6) RECOURS ET REVISIONS .....	13
I.B.7) PHASE D'AJUSTEMENT .....	13
II – AUTRES MOBILITES .....	14
II.A – DETACHEMENT .....	14
II.B – AFFECTATION DANS L'ENSEIGNEMENT SUPERIEUR (hors ATER et doctorant).....	15

# I – MOUVEMENT NATIONAL A GESTION DECONCENTREE

## IA - PHASE INTER ACADEMIQUE

### IA.1) – POSTES SPECIFIQUES NATIONAUX : mouvement SPEN et POP

#### IA.1.A Postes SPEN

300 postes sont étiquetés SPEN à la rentrée 2024  
14 postes restent vacants à l'issue du mouvement.

	Participants (origine académie de Besançon)	Postes offerts (hors POP)	Affectations prononcées (dans & hors acad hors POP)
SPEN 2024	71	20	19
SPEN 2023	88	35	20
SPEN 2022	66	33	17
SPEN 2021	62	17	13

#### IA.1.B Postes POP

13 postes vacants sont étiquetés POP et offerts au mouvement 2024.

- 10 candidatures sont enregistrées
- 7 postes sont pourvus – 5 postes ne font l'objet d'aucune candidature et une personne retenue s'est désistée

### IA.2) – MOUVEMENT GENERAL INTER ACADEMIQUE

Capacité d'accueil notifiée par le Ministère : **112**

Nombre d'entrants dans l'académie : **147**

Nombre de sortants de l'académie : **35**

#### IA.2.A Demandes de mutation

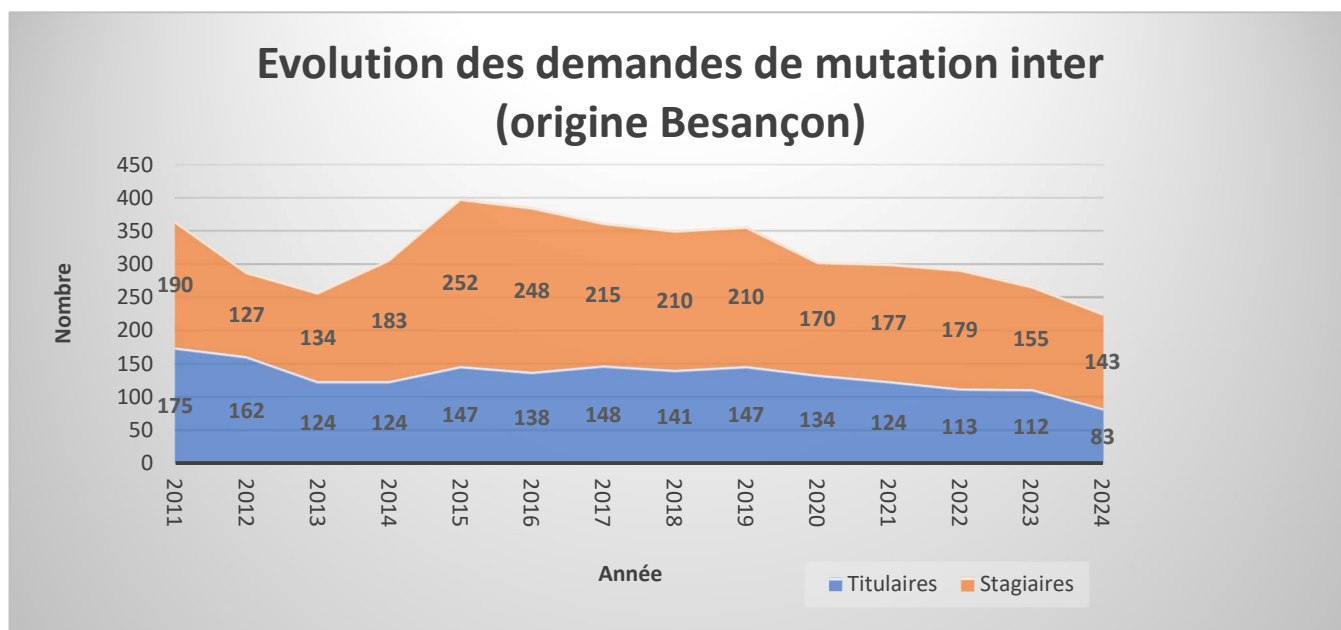
Participants : 226 personnels de l'académie (83 titulaires et 143 stagiaires) ont participé aux opérations du mouvement inter académique, soit une différence de 29 titulaires par rapport à 2023.

Un peu moins de 2 % des titulaires du 2<sup>nd</sup> degré de l'académie participent au mouvement inter.

Participation des titulaires sur zone de remplacement : 17 TZR sont candidats au mouvement en 2024 soit 20,5 % des participants titulaires et 6 % des TZR de l'académie en 2023-24.

Rappel demandes TZR années précédentes : 23,2 % en 2023 ; 23 % en 2022 ; 26,6 % en 2021 ; 31,3 % en 2020 ; 24,5 % en 2019.

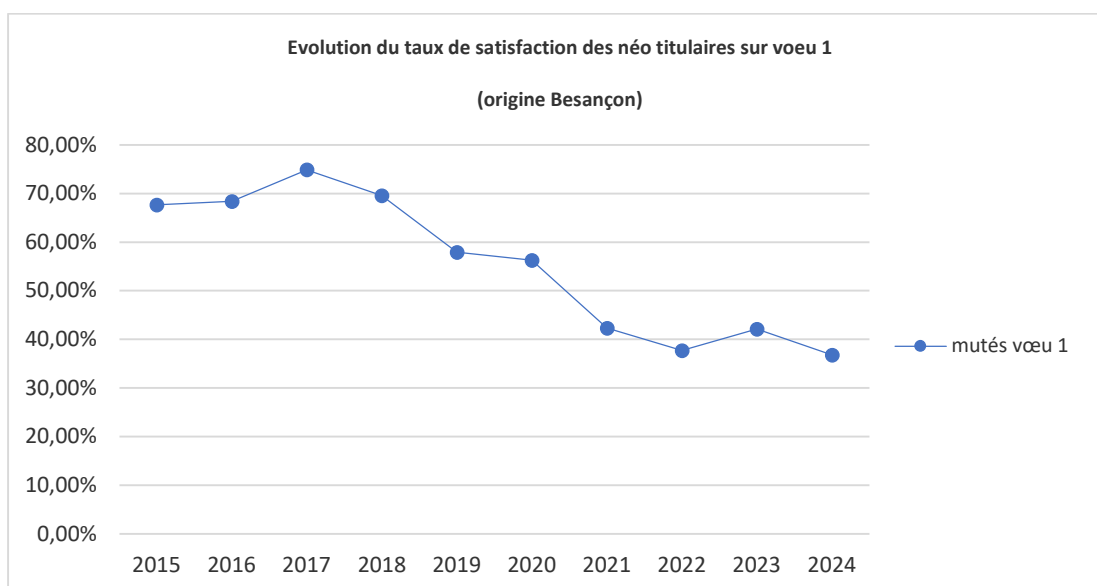
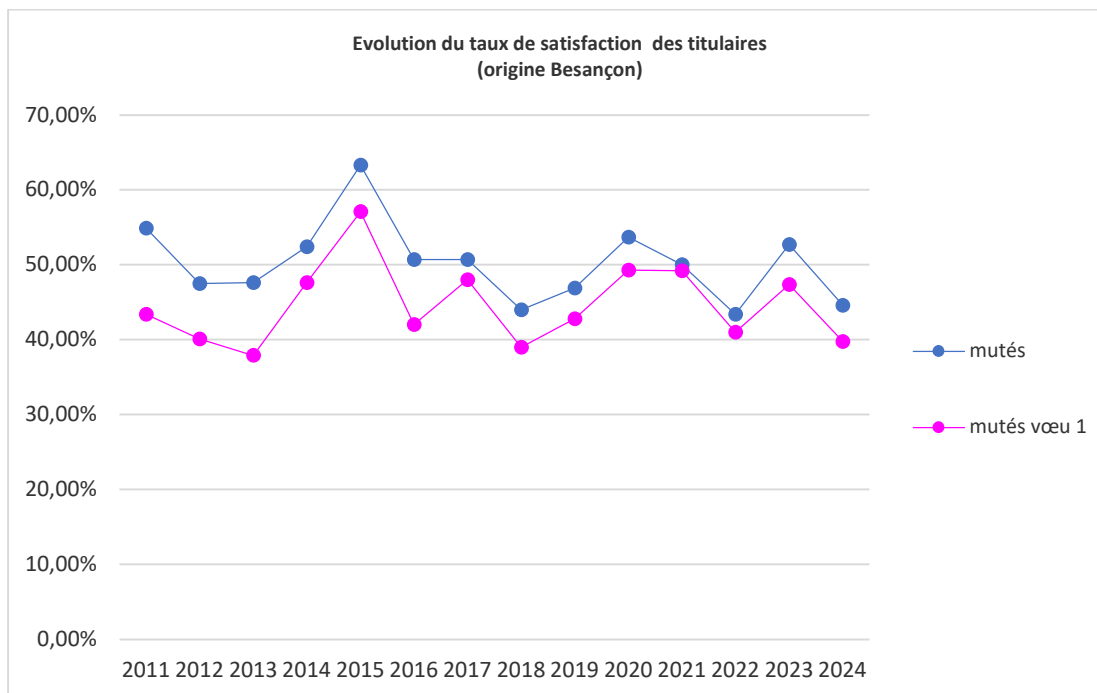
## Evolution des demandes



### I.A.2-B Mutations des titulaires et premières affectations des futurs néo titulaires

Total affectations/mutations : 173

Titulaires			Néo titulaires			
Total mutés	Tx satisfaction	mutés sur V1	Total affectés	affectés sur V1	Tx satisfaction V1	Tx satisfact° demandes de maintien Ac. Besançon (V1)
37	44,6%	33	136	50	36,8%	48,0%
<b>Rappel 2023</b>	52,7%				42,1%	38,4%
<b>Rappel 2022</b>	43,4%				37,7%	34,9%
<b>Rappel 2021</b>	50,0%				42,3%	40,0%
<b>Rappel 2020</b>	53,7%				56,3%	54,3%
<b>Rappel 2019</b>	46,9%				57,9%	58,3%



Nous constatons une baisse du taux de satisfaction des néo titulaires sur vœu 1 en 2024 ; en revanche le taux de satisfaction des néo-titulaires voulant rester à Besançon est en nette hausse cette année par rapport à 2023.

### **Focus sur les demandes formulées au titre du handicap**

19 agents ont demandé une bonification, dont 9 avec dépôt de dossier auprès du médecin du travail :

- 3 ont obtenu une bonification liée à la priorité handicap de 1000 pts
- 9 ont obtenu une bonification de 100 pts
- 7 n'ont pas obtenu de bonification (absence de RQTH ou non prioritaire)

6 personnes sont mutées : 6 sur vœu 1

**Evolution des mutations en fonction de la priorité obtenue au titre du handicap  
(bonification de 1000 points)**

	<b>Demandes (total)</b>	<b>Avis Favorable Recteur</b>	<b>Mutations obtenues par les bénéficiaires de la bonification</b>
<b>inter 2024</b>	19	3	3
<b>inter 2023</b>	24	10	9
<b>inter 2022</b>	25	3	3
<b>inter 2021</b>	20	3	3
<b>inter 2020</b>	14	3	3
<b>inter 2019</b>	12	5	5

L'attribution de la bonification de 1000 points joue un rôle déterminant dans l'aboutissement d'une demande de mutation.

**Focus sur les demandes de rapprochement de conjoints**

<b>Origine : académie Besançon</b>	<b>Titulaires</b>	<b>Stagiaires</b>	<b>Total</b>
Demandes de rapprochement conjoint	37	50	87
<i>% par rapport aux participants inter</i>	<i>44.6%</i>	<i>35.0%</i>	<i>38.5 %</i>
Mutés	20	39	59
Mutés sur vœu 1	18	24	42
Taux de satisfaction de mutation sur vœu 1	48.6 %	48.0 %	48.3 %

38,5 % des personnels ont demandé une bonification au titre du rapprochement de conjoint et parmi ceux-ci 48.3 % ont obtenu satisfaction sur vœu 1.

***I.B - PHASE INTRA ACADEMIQUE***

**I.B.1) - POSTES**

- **Répartition des postes définitifs (hors ZR) offerts** ("vacants avant" ou libérés lors de la phase inter académique)

	<b>2024</b>	<b>2023</b>	<b>2022</b>	<b>2021</b>	<b>2020</b>	<b>2019</b>
<b>. Disc type lycée<sup>1</sup></b>	<b>212</b>	<b>224</b>	<b>210</b>	<b>191</b>	<b>241</b>	<b>252</b>
<b>. EPS</b>	<b>24</b>	<b>29</b>	<b>27</b>	<b>26</b>	<b>30</b>	<b>33</b>
<b>. PLP</b>	<b>94</b>	<b>127</b>	<b>123</b>	<b>114</b>	<b>113</b>	<b>100</b>
<b>. CPE</b>	<b>14</b>	<b>19</b>	<b>13</b>	<b>15</b>	<b>8</b>	<b>13</b>
<b>. PSYEN</b>	<b>39</b>	<b>40</b>	<b>42</b>	<b>44</b>	<b>31</b>	<b>35</b>
<b>TOTAL</b>	<b>383</b>	<b>439</b>	<b>415</b>	<b>390</b>	<b>423</b>	<b>433</b>

En amont des opérations de mutation, 59 postes définitifs ont été réservés en vue d'accueillir les fonctionnaires stagiaires (31 en 2023, 48 en 2022, 34 en 2021, 16 en 2020 ; 19 en 2019).

<sup>1</sup> Disc type lycée : Toutes les disciplines qui ne sont pas EPS, PLP, CPE et PSYEN

Parmi les postes vacants offerts au mouvement :

- 33 sont des postes spécifiques académiques (SPEA)

*Rappel postes SPEA offerts années antérieures : 38 en 2023, 30 en 2022, 31 en 2021, 33 en 2020 ; 32 en 2019.*

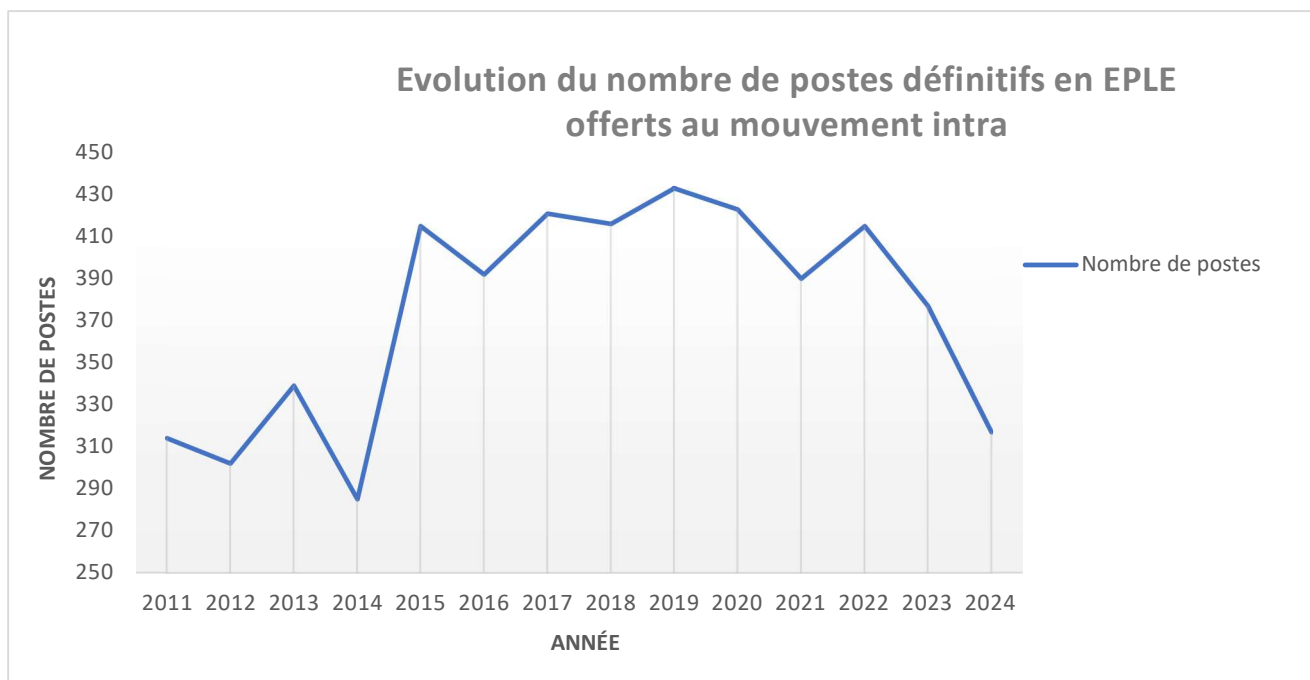
- 281 postes définitifs (hors ZR) comportent un complément de service

*Rappel postes avec complément de service années antérieures : 270 en 2023*

- **Postes offerts restés vacants après mouvement**

**136 postes sont vacants** à l'issue du mouvement, dont 34 postes de PSYEN (EDA & EDO), 11 postes en maths / Physique chimie et 8 SPEA.

*Rappel années antérieures : 186 en 2023 ; 200 en 2022 ; 138 en 2021 ; 126 en 2020 ; 98 en 2019.*



### **I.B.2) - DEMANDES DE MUTATION (personnels de l'académie et entrants)**

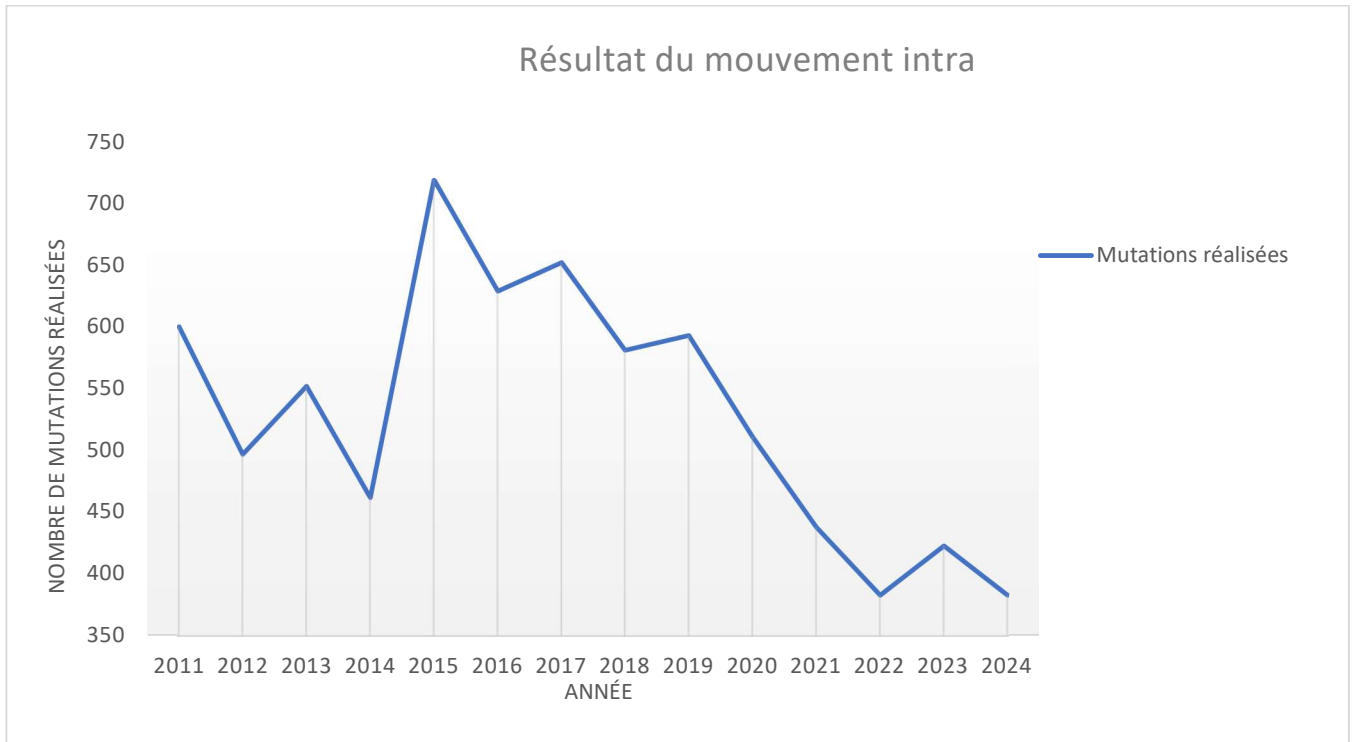
Les demandes des personnels dont la mutation ou 1<sup>ère</sup> affectation a été annulée ne sont pas comptabilisées.

**878 agents** participent au mouvement intra académique dont **756 "titulaires purs intra"**.

### **I.B.3) - RESULTATS**

**373 mutations** (ou 1<sup>ères</sup> affectations) sont réalisées, soit 42,8 % des demandes

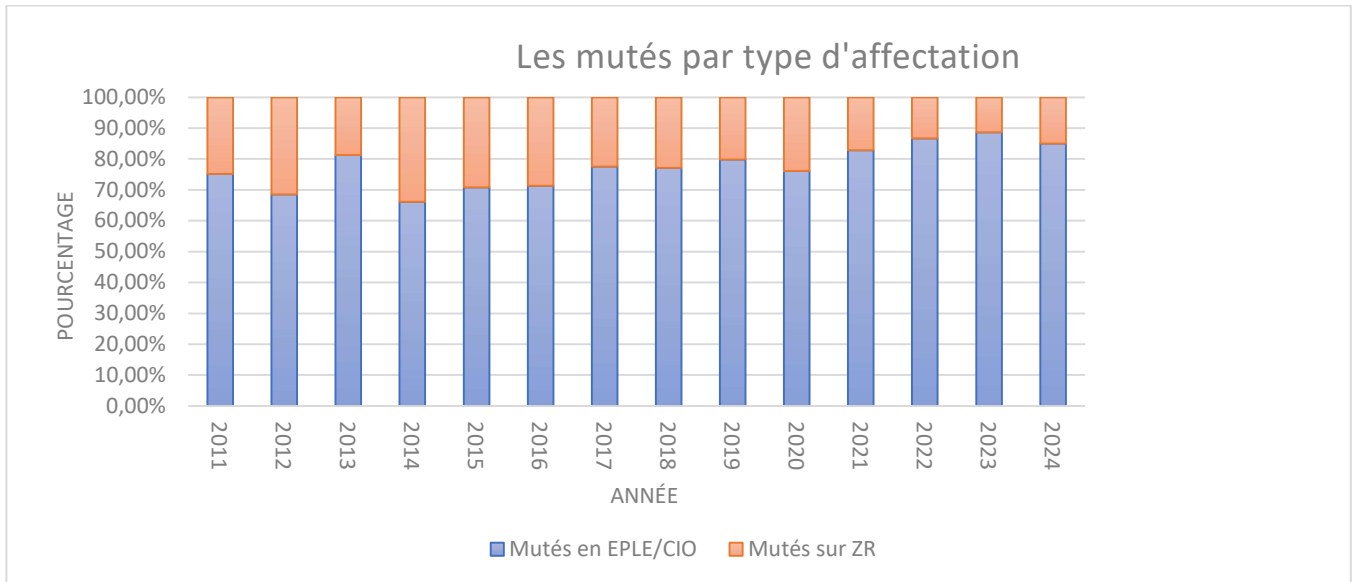
*Taux de mutation années précédentes : 42,6% en 2023, 38,4 % en 2022, 39,8 % en 2021, 43,6 % en 2020 ; 47,4 % en 2019.*



#### I.B.3.a) Répartition des personnels mutés par type d'affectation

Mutés →	En EPLE / CIO / Circo IEN	En ZR	Total	<b>DONT</b>	En extension	En extension
					EPLE – CIO	ZR
<b>Titulaires</b>	<b>273</b>	<b>40</b>	<b>313</b>		<b>20</b>	<b>10</b>
<b>Néo titulaires</b>	<b>44</b>	<b>16</b>	<b>60</b>		<b>10</b>	<b>10</b>
<b>Total</b>	<b>317</b> <b>85.0 % des mutés</b> <i>88,7 % en 2023</i> <i>86,7 % en 2022</i> <i>82,9 % en 2021</i> <i>76,1 % en 2020</i> <i>79,9 % en 2019</i>	<b>56</b> <b>15.0 % des mutés</b> <i>11,3 % en 2023</i> <i>13,3 % en 2022</i> <i>17,1 % en 2021</i> <i>23,9 % en 2020</i> <i>20,1 % en 2019</i>	<b>373</b>		<b>30</b> <i>27 en 2023</i> <i>23 en 2022</i> <i>18 en 2021</i> <i>20 en 2020</i> <i>32 en 2019</i>	<b>20</b> <i>26 en 2023</i> <i>27 en 2022</i> <i>35 en 2021</i> <i>41 en 2020</i> <i>37 en 2019</i>



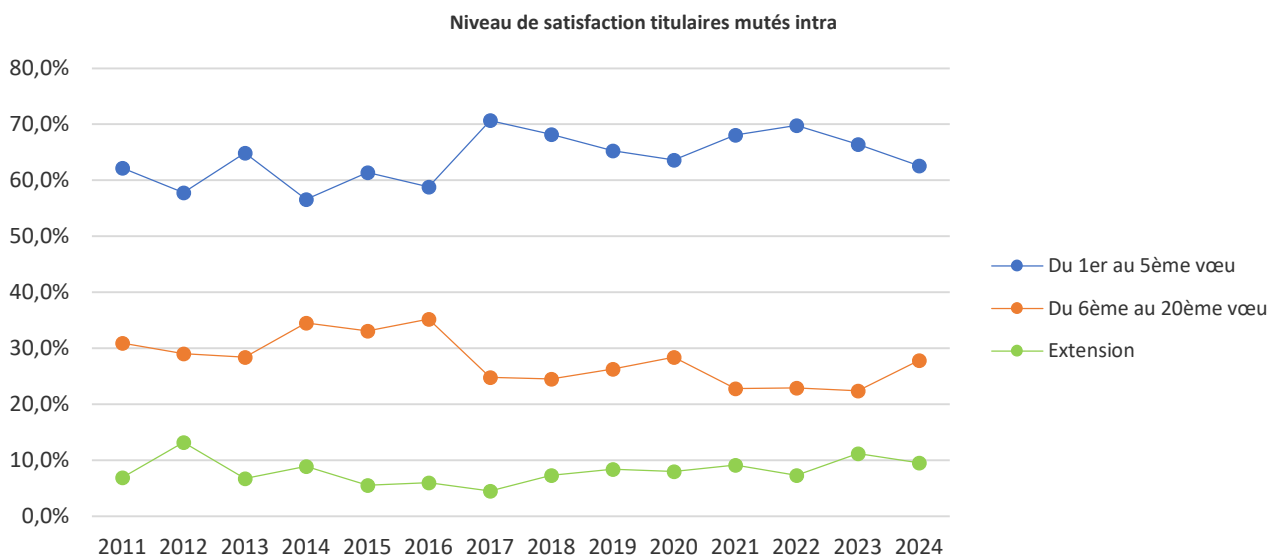


### I.B.3.b) Niveau de satisfaction des mutés

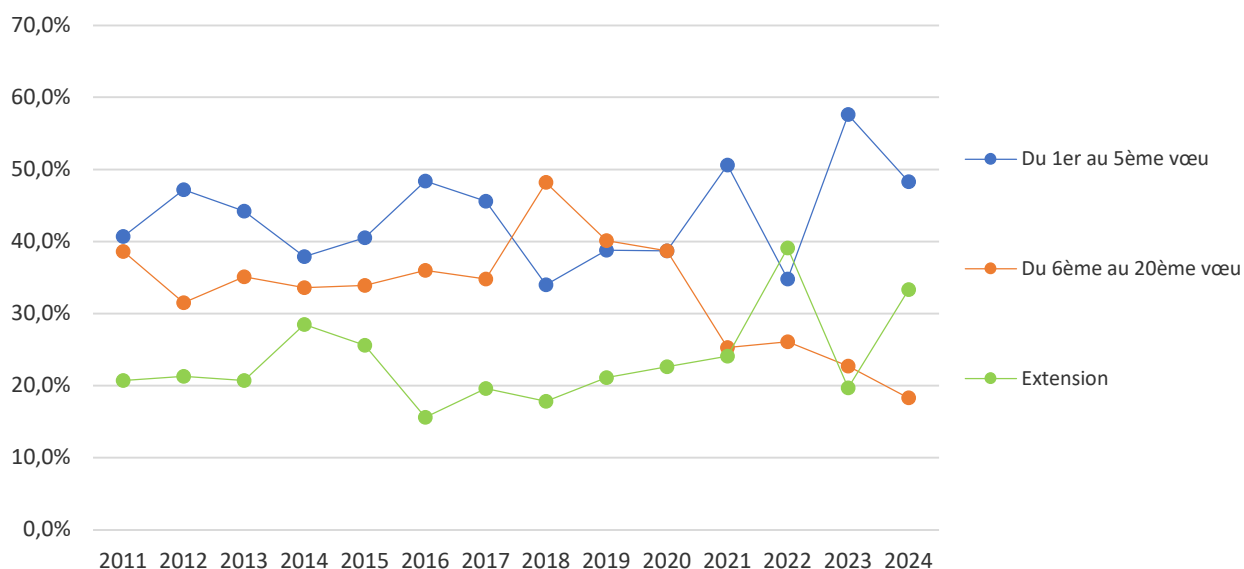
	Titulaires	Néo titulaires	TOTAL
Du 1 <sup>er</sup> au 5 <sup>ème</sup> vœu	196 agents soit 62,6 %	29 agents soit 48,3 %	225 agents soit 60,3 %
Du 6 <sup>ème</sup> au 20 <sup>ème</sup> vœu	87 agents soit 27,8 %	11 agents soit 18,3 %	98 agents soit 26,3 %
Extension	30 agents soit 9,5 %	20 agents soit 33,3 %	50 agents soit 13,4 %

### Le taux de satisfaction des mutés sur vœu formulé est de 86,6 %

(87,5 % en 2023, 86,9 % en 2022 ; 87,9 % en 2021, 88,1 % en 2020 ; 88,4 % en 2019)



### Niveau de satisfaction néo titulaires mutés intra



### Affectations en extension :

13,4 % des mutés le sont au titre de l'extension (12.5 % en 2023 ;13% en 2022 ; 12.1% en 2021, 11,9 % en 2020, 11,6 % en 2019).

35.7 % des personnels affectés sur ZR et 9,5 % des personnels affectés en établissement le sont au titre de l'extension.

Rappel taux de mutation en EXT sur ZR années précédentes : 54.2 % en 2023, 52,9% en 2022 ; 46.7% en 2021, 33,6 % en 2020 ; 31,1 % en 2019).

### *I.B.3.c) Focus mutation des titulaires :*

Demandes de mutation de titulaires : 815 - Titulaires mutés : 313 soit un taux de mutation de 38,4 %.

Rappel taux de mutation des titulaires années précédentes : 38.6% en 2023, 33,8 % en 2022 ; 34.7 % en 2021 36,1 % en 2020 ; 40,2 % en 2019.

### Répartition des mutations :

Groupes mvt	TOTAL	Dont TZR	Dont affectés en EXT
Type lycée/collège	221	59	24
PLP	42	7	2
EPS	27	7	3
CPE	15	1	1
PSYEN	8	0	0
<b>TOTAL</b>	<b>313</b>	<b>74</b>	<b>30</b>
<i>Rappel 2023</i>	<i>357</i>	<i>80</i>	<i>40</i>
<i>Rappel 2022</i>	<i>314</i>	<i>89</i>	<i>23</i>
<i>Rappel 2021</i>	<i>351</i>	<i>76</i>	
<i>Rappel 2020</i>	<i>374</i>	<i>100</i>	
<i>Rappel 2019</i>	<i>441</i>	<i>119</i>	

#### Ancienneté de poste des "purs intra" mutés :

- Ancienneté moyenne TZR : 5,8 ans (4.7 ans en 2023, 5,3 ans en 2022 ; 4,6 ans en 2021, 4,9 ans en 2020 ; 4,8 ans en 2019)
- Ancienneté moyenne TPD Etab/serv : 7,1 ans (8.6 ans en 2023, 7,8 ans en 2022 ; 8,5 ans en 2021, 8,1 ans en 2020 ; 8,8 ans en 2019)
- Ancienneté moyenne : 6.6 ans (7.2 ans en 2023, 6,7 ans en 2022, 7,2 ans en 2021, 6,7 ans en 2020 ; 7 ans en 2019)

#### **I.B.4) – CRITERES DE CLASSEMENT DES DEMANDES**

##### *I.B.4.a) Priorités relevant d'une priorité aux articles L. 512-19 du code général de la fonction publique :*

- **Demandes formulées au titre du handicap**

Demandes recevables	Bonifications accordées		Mutés sur vœu
	1000 pts	100 pts	
68	6	62	29

Taux de mutation (bénéficiaires d'une bonification) : 42.6 % (rappel 2023 : 42.9 %, rappel 2022 : 34,4 % ; 2021 : 43.6 % ; 2020 : 33,3 %)

Taux de mutation des bénéficiaires de la priorité de 1000 pts : 100 % (rappel 2023 : 77,8 %, rappel 2022 : 82 % ; 2021 : 93 % ; 2020 : 40 %)

- **Rapprochement de conjoints**

Demandes recevables	mutés sur vœu
415	165

Taux de satisfaction global = 39,75% (rappel 2023 : 43% ; 2022 : 34,9 % ; 2021 : 43,5 % ; 2020 : 46 %)

- **Affectation en établissement relevant de l'éducation prioritaire (REP+) :**

Postes vacants offerts : 12

Postes offerts restés vacants après mouvement : 2

Au titre du mouvement 2024, 58 dossiers de demandes de bonifications REP+ ont été traités par la commission :

39 dossiers conformes ;

18 dossiers ont reçu un avis favorable et ont eu la bonification de 500 points.

Parmi ceux-ci, 8 enseignants ont obtenu un établissement REP+.

- **Mesures de carte scolaire**

26 mesures de carte scolaire sont prononcées.

53.8 % des personnels ont été réaffectés dans leur bassin de vie (soit au plus près de l'ancien EPLE d'affectation, soit en tenant compte des vœux personnels formulés (Vœux 1 à 5)).

Rappel MCS années antérieures : 27 en 2023 ; 19 en 2022 ; 39 en 2021 ; 35 en 2020 ; 46 en 2019.

#### I.B.4.b) Autres situations

- **Autorité parentale conjointe**

	<b>Demandes recevables</b>	<b>mutés sur vœu</b>	<b>Pourcentage</b>
2024	<b>38</b>	<b>6</b>	<b>16%</b>
2023	<b>32</b>	<b>10</b>	<b>31%</b>

En 2024, les demandes recevables représentent 4.3 % des demandes de mutation intra académique.

- **Stabilisation des TZR sur poste fixe en EPLE**

Ancienneté de poste dans la ZR	Nbre de TZR candidats	Nbre de cdts stabilisés en EPLE (vœu formulé)	%	N-1	N-2	N-3	N-4
< 4 ans	72	14	19,4%	22,9%	19,4%	15,1%	14,9%
≥ 4 ans et < 8 ans	111	28	25,2%	28,8%	22,1%	19,5%	27,1%
≥ 8 ans	51	19	37,2%	34,1%	38,2%	32,4%	35,9%
<b>Total</b>	<b>234</b>	<b>61</b>	<b>26,1%</b>	<b>27,7%</b>	<b>22,5%</b>	<b>18,2%</b>	<b>21,4%</b>

Remarque :

Sur 306 enseignants TZR, 78 TZR ne participent au mouvement intra-académique soit 25.49 %

- **Affectation des agrégés en lycée (+ LP pour l'EPS)**

- Taux de mutation global des agrégés : 39.1 % (49.5% en 2023, 44,7 % en 2022 ; 39,3 % en 2021 ; 54,2 % en 2020)

- **Affectations sur postes SPEA**

318 postes sont étiquetés SPEA à la rentrée 2024.

	<b>PV offerts</b>	<b>Candidatures recevables</b>	<b>Affectations réalisées</b>	<b>PV offerts non pourvus</b>
2024	<b>33</b>	<b>30</b>	<b>25</b>	<b>8</b>
2023	<b>38</b>	<b>23</b>	<b>18</b>	<b>20</b>
2022	30	14	13	17
2021	31	27	16	15
2020	33	29		17
2019	32	23		17

#### I.B.5) - FIABILISATION DES DOSSIERS - CONTROLE ET CORRECTIONS

Tous les dossiers de mutation sont contrôlés. A l'issue de la publication des barèmes, 92 réclamations ou demandes de renseignements ont été formulées et 1/3 ont fait l'objet d'une modification.

Les demandes portent sur les éléments suivants :

(Plusieurs éléments de réclamation possibles dans une même demande)

- Situation familiale : 41
- Handicap : 16
- Mesures de cartes scolaires : 4
- Ancienneté poste/échelon : 18

- Education prioritaire et affectation EREA : 6
- Vœu préférentiel : 7
- Stabilisation. TZR : 4
- Autres : 12

## I.B.6) RECOURS ET REVISIONS

### I.B.6.a) Recours formés contre les résultats du mouvement

	Nombre total de recours reçus	Nombre de recours examinés en bilatérale	Nombre total d'affectations déf. modifiées suite à recours
Disc TYPE LYC	56	35	0
PEPS	7	7	0
PLP	0	0	0
CPE	3	1	0
PSYEN	0	0	0
<b>Total</b>	<b>66</b>	<b>43</b>	<b>0</b>
<i>Rappel 2023</i>	73	52	1
<i>Rappel 2022</i>	83	61	0
<i>Rappel 2021</i>	55	44	1
<i>Rappel 2020</i>	38	28	0

### I.B.6.b) Demandes de révisions provisoires

72.7 % des demandeurs ont sollicité à la fois un recours et une révision provisoire.

	Nombre total de demandes de révision reçues	Nombre d'accords de principe donnés
Disc TYPE LYC	48	26
PEPS	4	3
PLP	0	0
CPE	3	0
PSYEN	0	0
<b>Total</b>	<b>55</b>	<b>29</b>
<i>Rappel 2023</i>	75	30
<i>Rappel 2022</i>	46	20
<i>Rappel 2021</i>	52	16
<i>Rappel 2020</i>	53	34

Davantage de demandes de révision ont reçu un accord de principe : 52,72 % en 2024 contre 40,00 % en 2023

## I.B.7) PHASE D'AJUSTEMENT

### I.B.7.a) Affectation des stagiaires (observation septembre 2024)

A noter : Depuis la rentrée 2022 et sauf situations dérogatoires, la quotité de service des fonctionnaires stagiaires est déterminée en fonction du diplôme détenu par le lauréat : TC pour les détenteurs d'un M2 MEEF, ½ tps pour les autres.

Années	Stagiaires 1/2 tps	Stagiaires Temps Complet (dont ex contract. avec expérience) (TC)	S/ Total	Renouvel. (1/2 tps) Ou Prol. Stage (1/2 ou TC)	CTEN BOE 1/2 tps ou TC si expérience	Ex titulaires (TC)	Total
2024	68	113 (27)	181	11	1	27	220
<i>Rappel 2023</i>	55	86	141	11	2	19	173
<i>Rappel 2022</i>	73	79	152	16	3	28	199
<i>Rappel 2021</i>	139	19		27	1	12	198
<i>Rappel 2020</i>	151	12		21	4	25	213

A noter, entre juillet et octobre 2024, 11 « démissions » et 4 reports de stage pour absence de M2.

S'ajoutent 24 contractuels alternants (29 en 2023 ; 28 en 2021).

#### ***I.B.7.b) Affectations provisoires des personnels chargés du remplacement*** (observation au 1<sup>er</sup> octobre 2024)

- Nombre TZR : 279  
*Rappel années précédentes* : 306 en 2023, 369 en 2022 ; 439 en 2021 ; 478 en 2020 ; 499 en 2019.  
46,7 % sont affectés à l'année sur BMP (AFA)  
*Rappel AFA années antérieures* : 64,7 % en 2023, 66,6 % en 2022 ; 66 % en 2021 ; 59,6 % en 2020 ; 60,1 % en 2019.
- Nombres contractuels en position d'activité : 148 Contractuels CDI & Maitres auxiliaires  
560 Contractuels CDD

## **II – AUTRES MOBILITES**

### ***II.A – DETACHEMENT***

	Total demandes recevables	dont demandes hors éduc. nationale	Nombre d'entrées	dont entrées prof.écoles	dont entrées autres corps du 2nd degré	dont entrées autres corps MEN	dont entrées personnels autre ministère	dont entrées personnels collectivité locale
<b>DETACHEMENT ENTRANTS</b>	<b>63</b>	<b>4</b>	<b>39</b>	<b>31</b>	<b>4</b>	<b>1</b>	<b>3</b>	<b>0</b>
<b>En 2023</b>	<b>31</b>	<b>0</b>	<b>8</b>	<b>3</b>	<b>4</b>	<b>1</b>	<b>0</b>	<b>0</b>

A noter pour la rentrée 2024, une campagne complémentaire en lettres et en mathématiques a été organisée par le ministère.

	Total demandes	Nombre de sorties	dont vers le corps des PE	dont vers l'ens. Sup. (ATER Doctorant ...)	dont vers autre corps MEN hors ENS	dont vers autre ministère	dont vers collect. locale	dont vers étranger
<b>DETACHEMENTS SORTANTS</b>	23	22	1	7	2	3	1	8
En 2023	23	19	0	3	1	2	4	9

### ***II.B - AFFECTATION DANS L'ENSEIGNEMENT SUPERIEUR (hors ATER et doctorant)***

Suite à la première campagne, 15 enseignants ont été affectés dans l'enseignement supérieur à titre définitif.

Suite à la seconde campagne, 2 enseignants ont été affectés dans l'enseignement supérieur. Pas d'avis défavorable.